

The existing Eichi Center stands out through the composition and no-frills interaction of the simple cube. The rough plastering in various warm tones that is used on the facade comes alive with the interaction of light and intensity.

The center was built in 1985 by the architect Walter Schindler and in 2007 the new schoolhouse annex was completed by our office. In mind of a continuation, we used the same facade materials for the sports/school hall extensions. The existing color concept in warm orange-red tones is continued and extended with a new color tone.

The multifunctional sports hall appears as a compact structure and so forms the architectural completion of the school grounds to the south-west. The internal structure consists of a two-story room overview to the west and the adjacent halls to the east. The stage is arranged on the long side of the new sports hall annex.

The new two-story foyer is aligned with the outer sports area and has a generous glass facade. The toilets, office and outer equipment room are designed for the ground floor and are also accessible from outside. The change rooms and showers are found on the first floor and are accessible through a spectator gallery that is open to the halls. For fire prevention security, the halls and the new accesses are designed as one fire area. This allows an extremely variable usage – as the name "multifunctional hall" suggests. Emergency exits lead from all areas directly outside. On the first floor a second corridor layer enables emergency exit to the south. Simultaneously, the possibility of partitioning creates the opportunity of additional dressing rooms which are directly connected with the stage through an internal staircase for theatre

artists. A further advantage of the room layering is the resulting intimacy for the users of the dressing rooms.

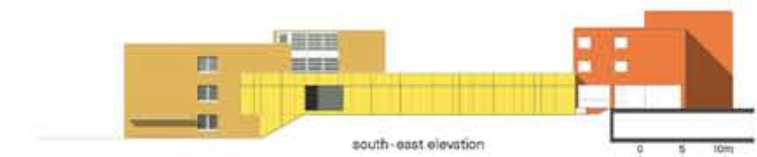
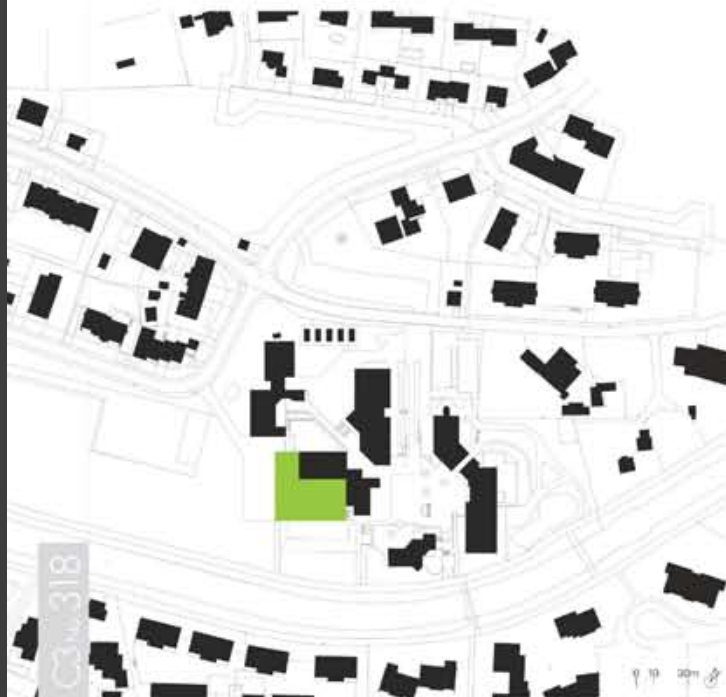
The existing access from Rütliwiesenstrasse was extended and bituminised. The access to the new multifunctional hall is regulated as follows: Clubs and students are to use the new entrance on the ground floor, opposite from the classroom wing exit. Club members have the possibility to park their cars in the evenings and during the week in the delivery and stage areas.

For use of the multifunctional hall, the public entrance is through the existing foyer, which is accessible over the schoolyard and the nearby parking possibilities. The materialization, lighting and color concept of the existing foyer and existing sports hall have also been newly designed. The existing sports hall lost its vertical window surface to the south through the construction of the new annex. Northern-oriented skylights were left.

The existing supporting structure was calculated with the responsible engineer who calculated the structure in 1985. Aging of the concrete and the resulting higher compression strength allowed for individual circular perforations. Due to expenditure, the idea of round and playfully ordered skylights was abandoned. As a creative compensation the architects integrated circular milling in- and plywood facing on- the exposed concrete walls. Generally the circle is omnipresent: round milling and perforations have been integrated in the concrete walls of the viewing gallery, respectively, the new walls being accordingly designed. Like jumping balls, a metaphor is formed with the circular milling, which makes the halls very attractive spatially. L3P Architekten

## Eichi Center Multifunctional Sports Halls Niederglatt

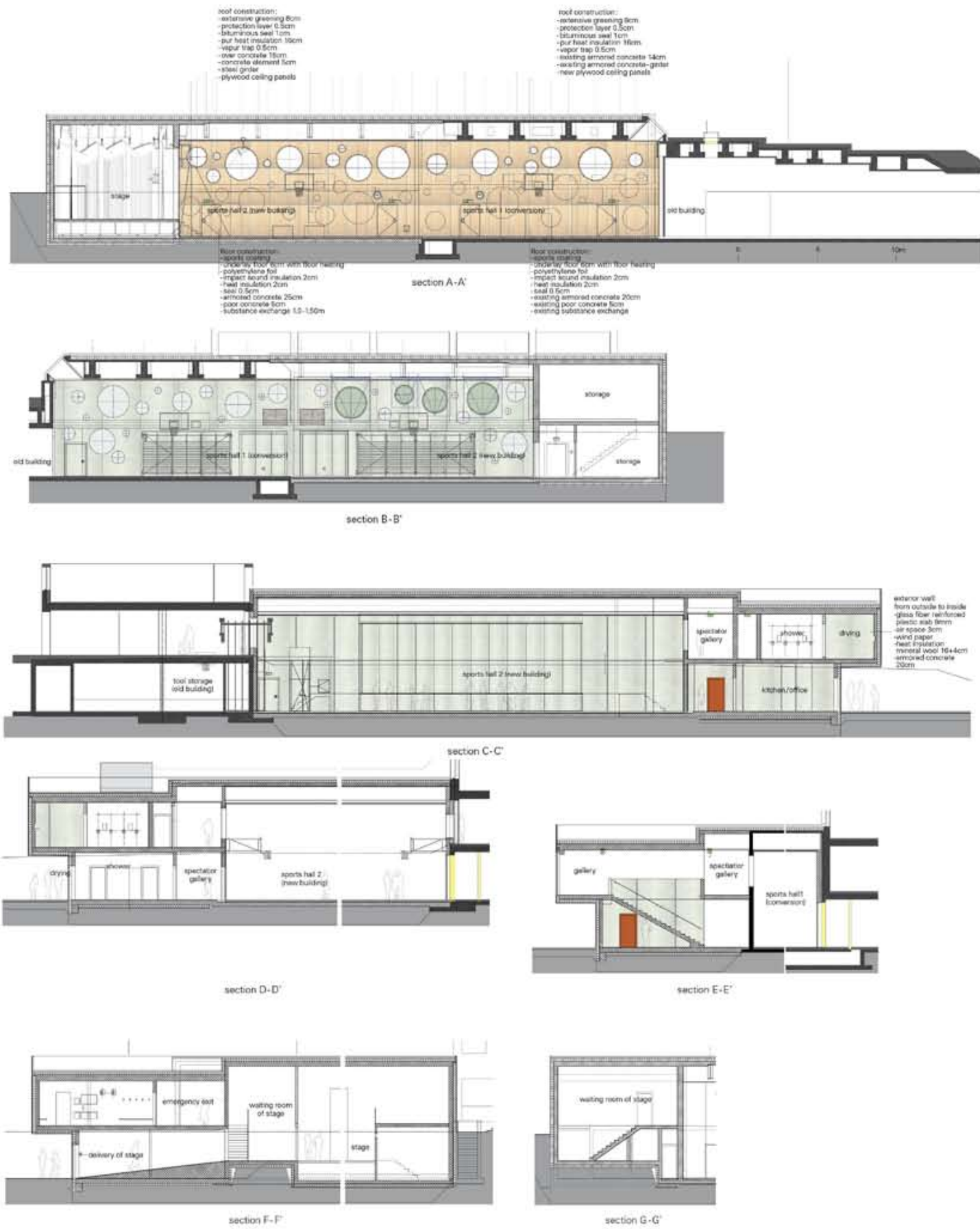
L3P Architekten



Architects: Boris Egli, Martin Reusser, Markus Müller  
 Construction: Municipal Council  
 Civil engineer: Schiavi Partner Ingenieure AG  
 Color design: Beat Soller, Schweizer AG  
 Location: Grafchaftstrasse 57, 8172 Niederglatt ZH, Switzerland  
 Gross floor area: 1,700m<sup>2</sup>  
 Total space rebuilt after SIA 416 in m<sup>2</sup>: 6,250m<sup>2</sup>  
 Competition: 2007.12–2008.1  
 Construction period: 2009.3–2010.6  
 Completion: 2010.7  
 Photograph: courtesy of the architect (©Vito Stallone)



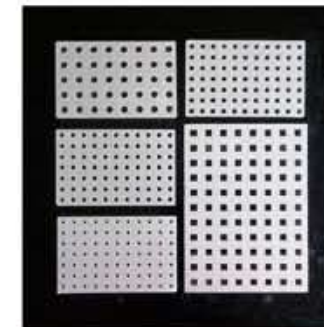




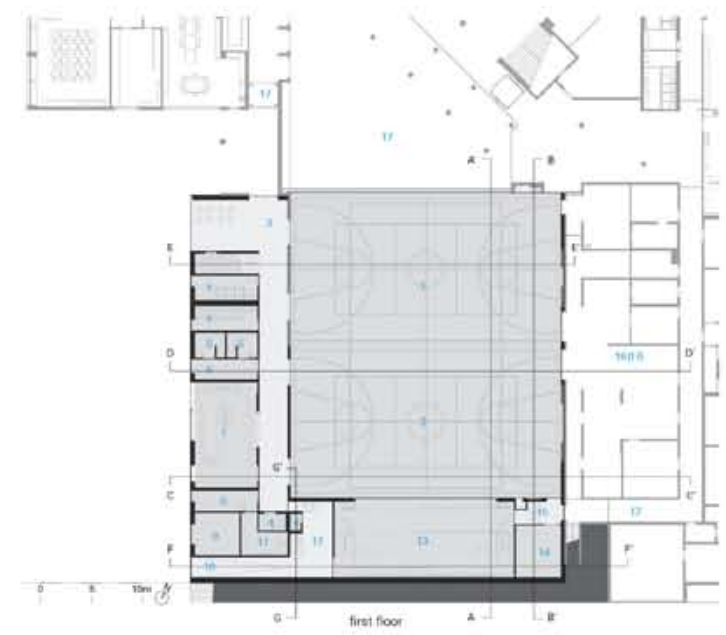
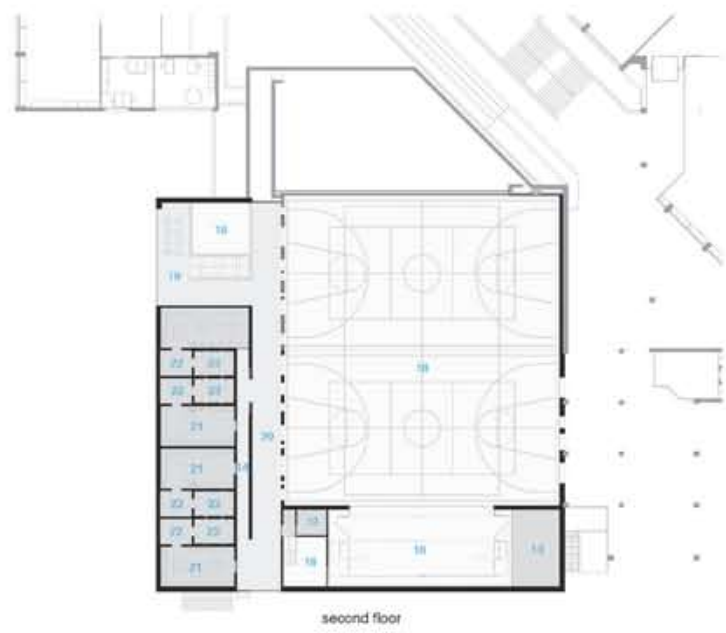
Many sports are still sports



What does this have to do with architecture?







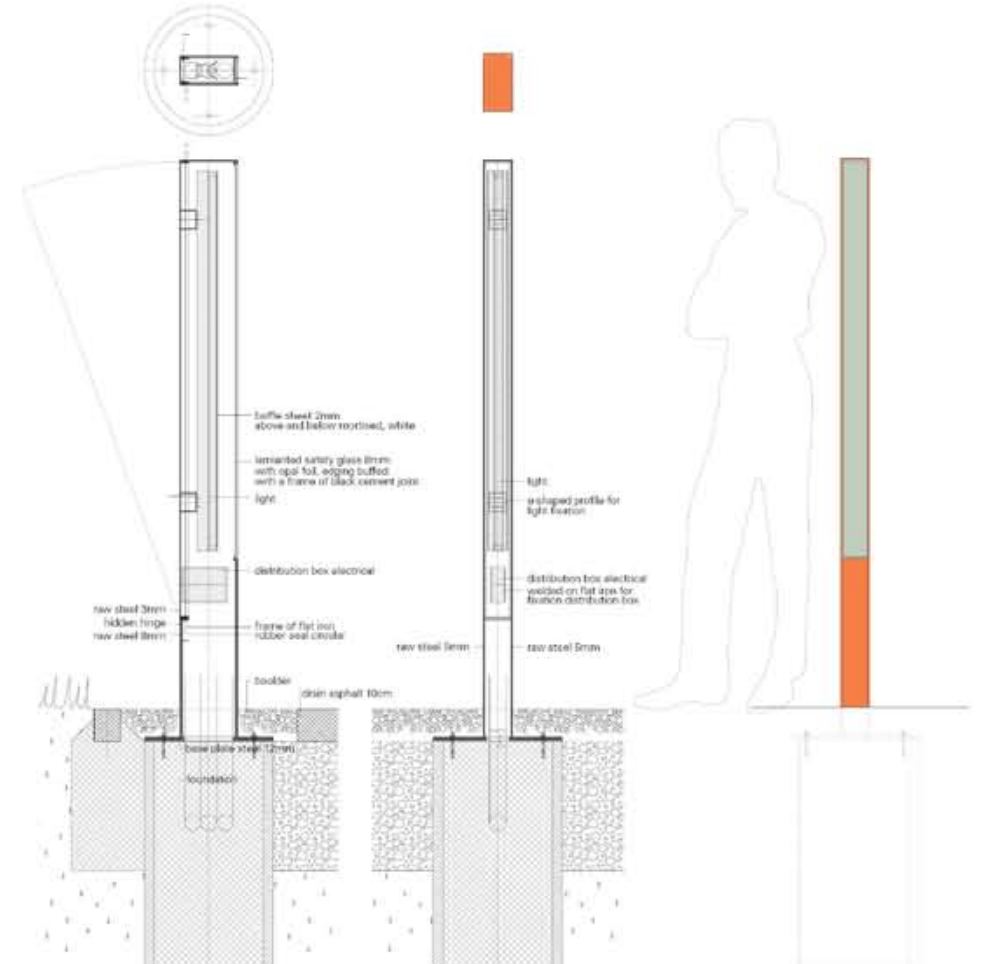
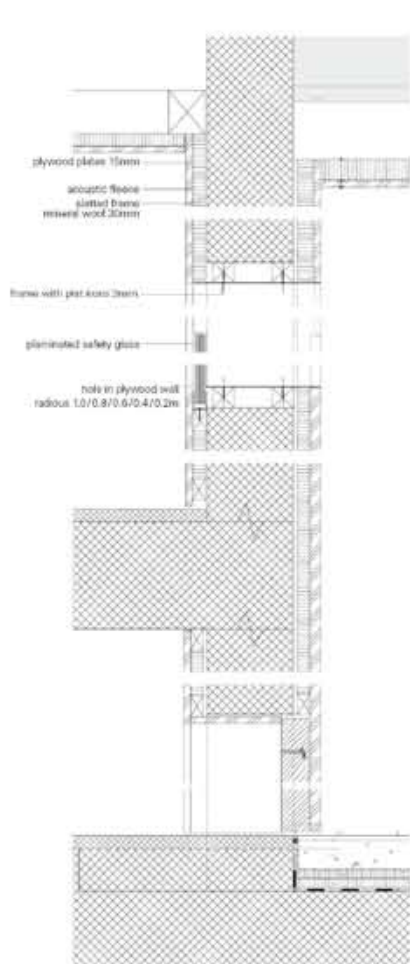
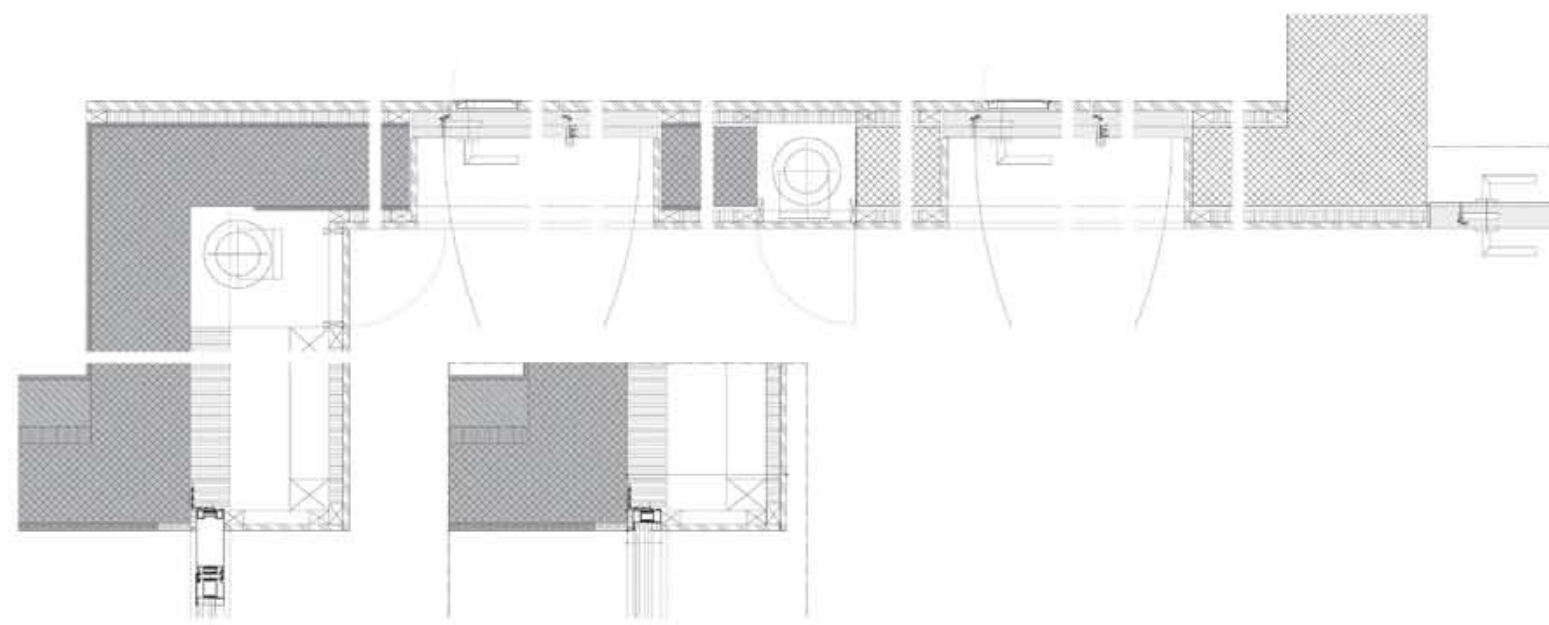
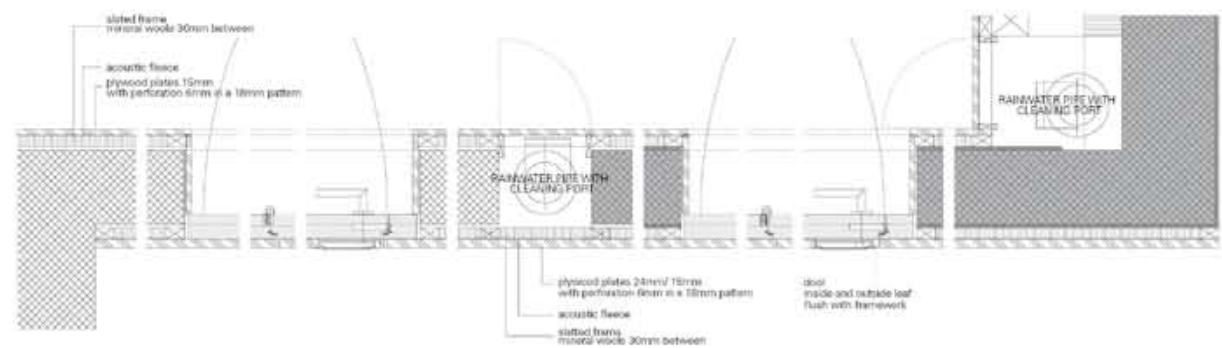
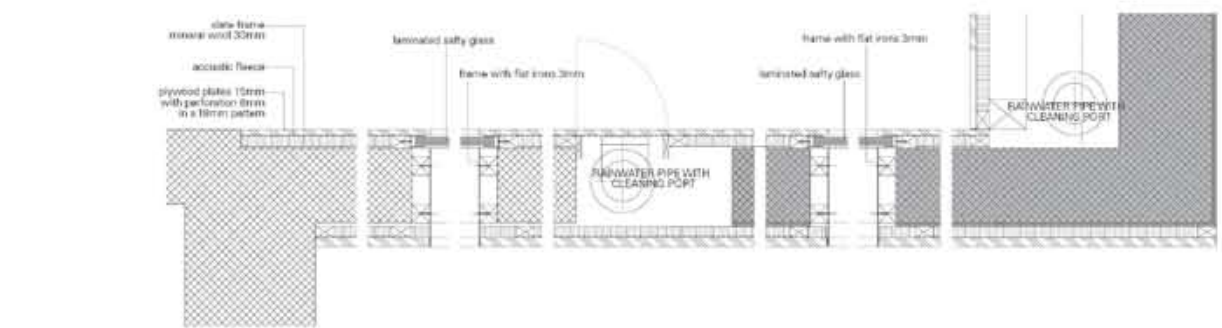
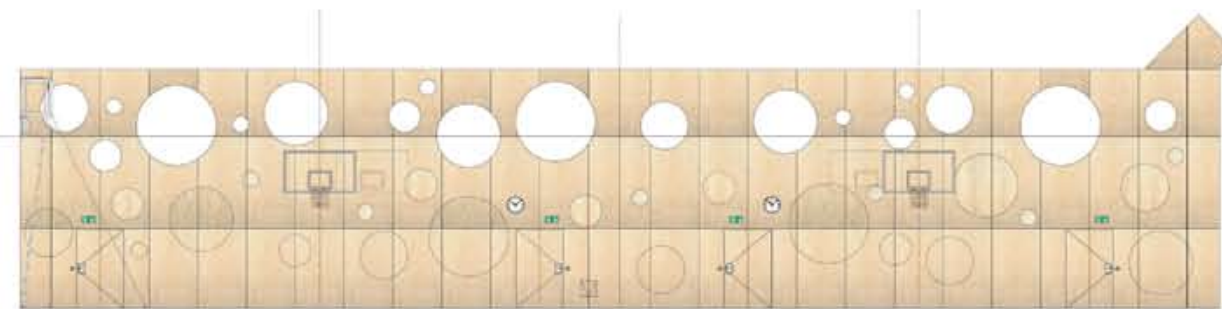
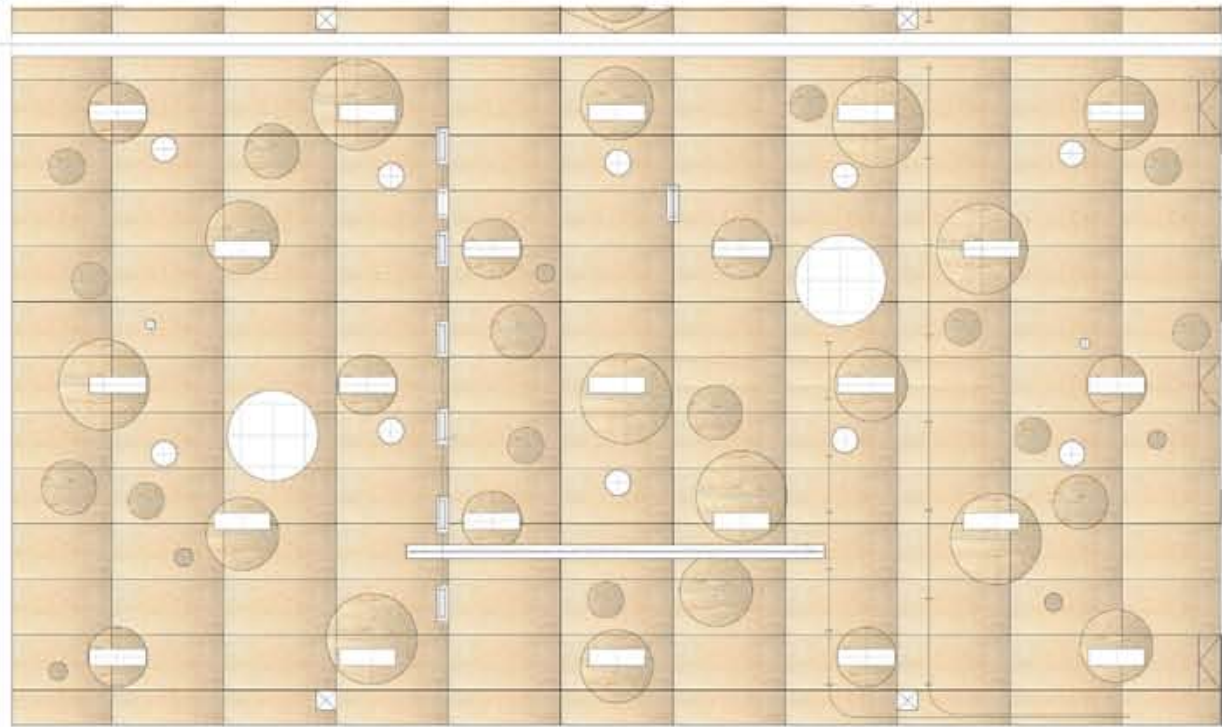
- 1. sports hall1 (conversion)
- 2. sports hall2 (new building)
- 3. foyer
- 4. toilet
- 5. checkroom for teacher
- 6. waiting room/medical aid
- 7. kitchen/office
- 8. facility management
- 9. outdoor tool storage
- 10. delivery of stage
- 11. mechanical services
- 12. waiting room of stage
- 13. stage
- 14. storage
- 15. emergency exit
- 16. tool storage
- 17. old building
- 18. void
- 19. gallery
- 20. spectator gallery
- 21. checkroom
- 22. drying
- 23. shower













니델그로트 아이히 센터 다목적 스포츠 홀

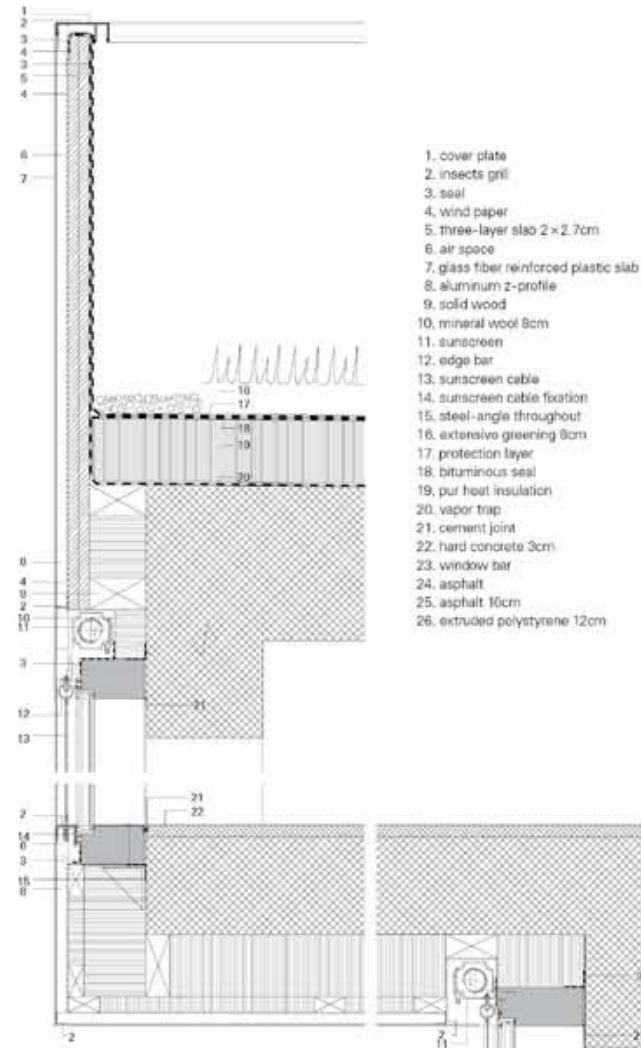
단순한 상자 모양의 기존 아이히 센터는 구조와 군더더기 없는 장식이 눈에 띄는 공간이다. 다양하고 따뜻한 톤의 색상을 거칠게 마감해 밝고 강렬한 생동감 있는 입면을 가지고 있다. 기존 센터는 1985년 건축가 빌터 스펀러가 디자인했고, 우리는 새로운 학교 부속 건물을 덧붙였다. 기존 건물과의 연속성을 고려해 스포츠·학교 홀 증축에 우리는 기존 건물에 사용된 것과 같은 외장재를 사용했다. 기존의 따뜻한 오렌지-빨강 계열의 색상을 그대로 적용하면서도 새로운 색상 계열을 추가했다. 조밀한 구조의 다목적 스포츠 홀은 남서쪽으로 퍼져 있는 학교 부지의 경계가 되어 준다. 내부는 두 개층에 걸쳐 있는 서쪽의 방들과 동쪽에 있는 홀로 구성되어 있다. 무대는 증축된 별관 건물의 길게 뻗은 면에 자리한다.

두 개의 층에 걸쳐 있으면서 커다란 유리 입면을 가진 증축된 휴게 공간은 외부 스포츠 공간과 나란히 자리한다. 화장실과 샤워실 그리고 기구관리실은 1층에 있으면서 외부에서도 바로 출입할 수 있도록 했다. 탈의실과 샤워실은 2층에 있는데 홀 쪽으로 개방되어 있는 관람석에서도 출입할 수 있도록 했다. 화재 예방 차원에서, 홀과 새로운 접근 시설들은 하나의 소방 구역으로 디자인했다. 이는 '다목적 홀'이라는 이름에 걸맞게 매우 유연한 공간을 만들어 준다. 비상구는 모든 구역에서 바로 외부로 대피할 수 있게 했으며, 뒤쪽에 있는 2층 복도의 비상구는 남쪽에 있다. 동시에 분리된 공간은 내부 계단을 통해 바로 무대와 연결될 뿐만 아니라 공연자들의 탈의실로 사용할 수 있다. 계다가 이렇게 방을 두 겹으로 나누어 줌으로써 탈의실을 사용하는 사람들을 배려했다.

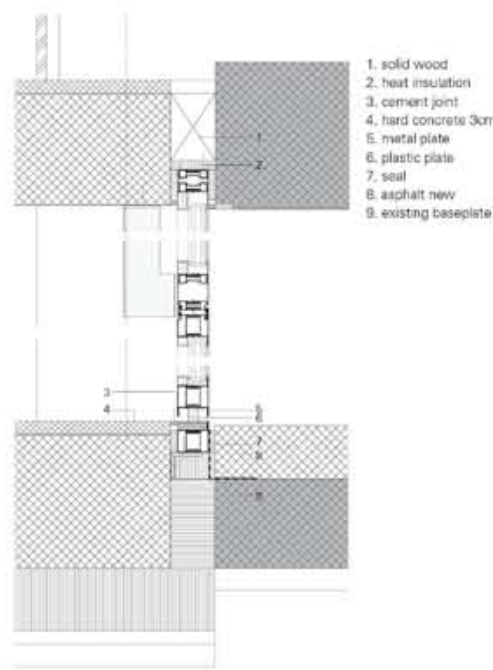
르튀렌슈트라센 가에서의 진입로를 확장하고 아스팔트가 첨가된 판자로 마감 처리를 했다. 클럽 회원들과 학생들은 교실이 위치한 건물과 마주보는 지상층의 새로운 출입구를 통해 증축된 다목적 홀로 들어가게 된다. 클럽 회원들은 주간 저녁 시간에 하역장과 무대 구역에 주차할 수 있다.

다목적 홀을 이용하는 일반인은 기존에 있었던 휴게 공간을 통해 학교 운동장과 주변 주차시설에서 접근할 수 있다. 기존 휴게 공간과 스포츠 홀의 마감재, 조명, 그리고 색상은 새롭게 디자인했다. 새로운 별관을 증축하면서 원래 스포츠 홀에 있던 날쪽의 수직 창은 없애고, 북쪽의 천장은 남겨 두었다.

건물 구조는 1985년 시공 당시 참여한 프로젝트 담당기술자가 다시 맡았다. 노화된 콘크리트와 고강도 압축 벽에 원형 구멍을 낼 수 있었다. 그러나 공사 비용 문제로 인해 동급면서 역동적으로 나열된 천장 설치 계획은 실현하지 못했다. 그러나 여러 공리 끝에 노출 콘크리트 벽에 원형 구멍을 내는 방법을 선택했다. 이 구멍을 통해 홀을 들여다볼 수 있다. 마치 창가는 공을 보는 듯한 스포츠 홀의 원형 구멍은 회전 밀림 철식을 통해 만들었다. 이것이 다목적 스포츠 홀을 매력적인 공간으로 재탄생 시킨다. LSP 아카데미



- 1. cover plate
- 2. insects grill
- 3. seal
- 4. wind paper
- 5. three-layer slao 2x2.7cm
- 6. air space
- 7. glass fiber reinforced plastic slab
- 8. aluminum z-profile
- 9. solid wood
- 10. mineral wool 8cm
- 11. sunscreen
- 12. edge bar
- 13. sunscreen cable
- 14. sunscreen cable fixation
- 15. steel-angle throughout
- 16. extensive greening 8cm
- 17. protection layer
- 18. bituminous seal
- 19. pur heat insulation
- 20. vapor trap
- 21. cement joint
- 22. hard concrete 3cm
- 23. window bar
- 24. asphalt
- 25. asphalt 10cm
- 26. extruded polystyrene 12cm



- 1. solid wood
- 2. heat insulation
- 3. cement joint
- 4. hard concrete 3cm
- 5. metal plate
- 6. plastic plate
- 7. seal
- 8. asphalt new
- 9. existing baseplate

